

Адрес статьи / To link this article: <http://cat.itmo.ru/ru/2022/v7-i2/337>

«Апологет» мира коммуникаций. К 150-летию основания Центрального музея связи имени А.С. Попова

Л. Н. Бакаютова

Центральный музей связи имени А. С. Попова, Россия

bakayutova@rustelecom-museum.ru

Аннотация. Статья рассказывает о том, как в Санкт-Петербурге возрождался или, по сути, создавался заново после 30-летнего перерыва один из старейших научно-технических музеев России, как это было, с чего начиналось, что принёс нам нынешний XXI век — век информационно-коммуникационных технологий, космических прорывов и искусственного разума. И какое будущее мы можем ожидать в музейном развитии ЦМС имени А.С. Попова, как хранителя технических и коммуникационных технологий, гуманитарных и художественных знаний. Автор статьи рассуждает о том, какие новые компетенции музей передаст будущим поколениям посетителей, какие ценности будет транслировать, и какие направления в музейной работе могут появиться в связи с развитием новейших технологий в отрасли «Связь».

Ключевые слова: Центральный музей связи, возрождение музея, инженерная мысль научно-техническое наследие, методический центр, историко-культурный центр, новые технологии

В конце XX – начале XXI века отрасль «Связь» в России испытывала необыкновенный подъём, она развивалась, прирастала новыми технологиями и продукцией, инновационными возможностями и направлениями. Весь мир, и в первую очередь, всемирно известные бренды и фирмы — производители коммуникационного оборудования, стремился внедриться на бескрайний рынок Российской Федерации. Будущее виделось ярким и многообещающим. Неудивительно, что именно в таких условиях, в преддверии 300-летнего юбилея Санкт-Петербурга привлёк внимание Центральный музей связи, в течение 26 лет закрытый для посетителей, находящийся в аварийном здании, где любое пребывание даже музейных сотрудников было опасным и могло закончиться обрушением конструкций [1].

Центральный музей связи, основанный ещё в 1872 году начальником Телеграфного департамента Российской империи Карлом Карловичем Людерсом (рис. 1), впоследствии собравший значительные фонды аппаратов и приспособлений связи, в числе которых: первый приёмник А. С. Попова, первый электромагнитный телеграф П. Л. Шиллинга, первые космические приборы, первые телевизионные аппараты, значительный объём почтовых коллекций, фонд государственных знаков почтовой оплаты, — именно этот музей, являясь одновременно главным музеем связи и главным почтовым музеем страны, требовал полной реконструкции с

реставрацией. Кроме того, в 1998 году музей был лишён государственного финансирования и не был вписан в реестр государственных музеев России.



Рис. 1. Центральный музей связи и его основатель Карл Карлович Людерс

Именно от отрасли связи, во главе которой стояли специалисты из Санкт-Петербурга, знакомые с уникальными коллекциями музея и обладающие на тот момент административными возможностями, было официально выдвинуто предложение Министерству культуры возродить Центральный музей связи имени А. С. Попова. С этой целью были предприняты усилия по восстановлению государственного статуса музея, созданию Российского фонда истории связи для сбора средств компаний и фондов на реконструкцию, реставрацию и создание новых экспозиций, и, наконец, открытию музея к 300-летию Санкт-Петербурга в мае 2003 года (рис. 2).



Рис. 2. Возрождение музея связи в 2003 году

Цели и миссия музея, установленные учредителями, направляли персонал старейшего научно-технического музея страны собирать, изучать и показывать достижения человеческой мысли в области связи за всю историю ее существования, настоящее и будущее отрасли. Своими программами возрождённый музей должен был содействовать воспитанию молодого поколения научно-технической интеллигенции, профориентации и преемственности поколений, стать методическим центром ведомственных музеев связи и почты на территории России.

К 2015 году, уже имея содержательную постоянную экспозицию наряду с образовательными и социальными задачами, ЦМС имени А. С. Попова всё больше и больше сталкивался с целями и задачами рекреационными, которые приносят популярность и доход музею со сложным финансовым положением.

Задачей музея становится включение в программу внутреннего туризма и обеспечение широкой информации о своих коллекциях и программах на всей территории Российской Федерации, при этом оставаясь в рамках основной тематики музея при работе над выставками и экспозициями. Музей направил свои усилия на представление последних достижений в области телекоммуникаций, информационных технологий, космической отрасли с привлечением научных, образовательных, производственных подразделений отрасли «Связь».

С момента своего открытия ЦМС имени А.С. Попова предоставляет своим посетителям, научным и образовательным учреждениям, общественным организациям, компаниям и ассоциациям, работающим в отрасли и в регионе, специфическую «атмосферу» для проведения мероприятий, относящихся к культурно-просветительной, научно-познавательной, воспитательной и рекреационной деятельности, таких, как например, формы, производные от просветительско-воспитательной функции музея: лекции, консультации, музейные уроки, музейные занятия; формы, производные от научно-исследовательской функции музея, это: конференции, семинары, конкурсы, круглые столы; формы, производные от рекреационной функции музея: экскурсии, презентации, мастер-классы, концерты, показы, фестивали (рис. 3).

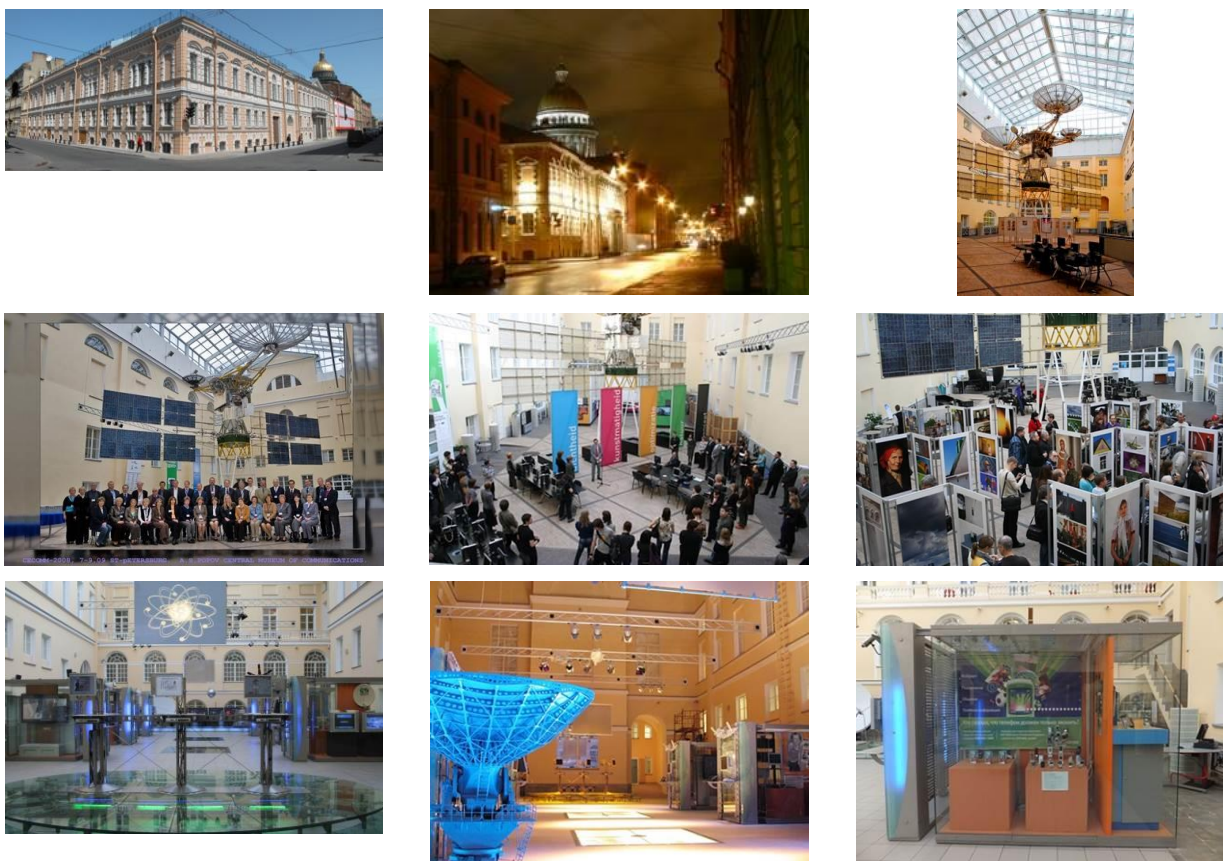


Рис. 3. Центральный музей связи сегодня — среда для проведения мероприятий, относящихся к культурно-просветительной, научно-познавательной, воспитательной и рекреационной деятельности

Таким образом, к концу 2015 года первоначальная миссия музея выполнена. Федеральное государственное бюджетное учреждение «Центральный музей связи имени А. С. Попова» — уже культурно-исторический центр отрасли «Связь», обеспечивающий широкий реальный и виртуальный доступ к историческому наследию, а также центр документирования и публичного представления знаний по развитию связи и вкладу российских инженеров и изобретателей в мировой научно-технический прогресс; форум для молодёжных программ и площадка, на которой научные сообщества, такие как: фундаментальная наука, образование, производство, администрация и общество, чувствуют себя комфортно. Своими программами музей стремился транслировать знания о современном развитии телекоммуникаций и влиянии этого развития на

жизнь каждого человека отдельно и общества в целом с использованием современных технических средств и информационно-коммуникационных технологий (рис. 4).

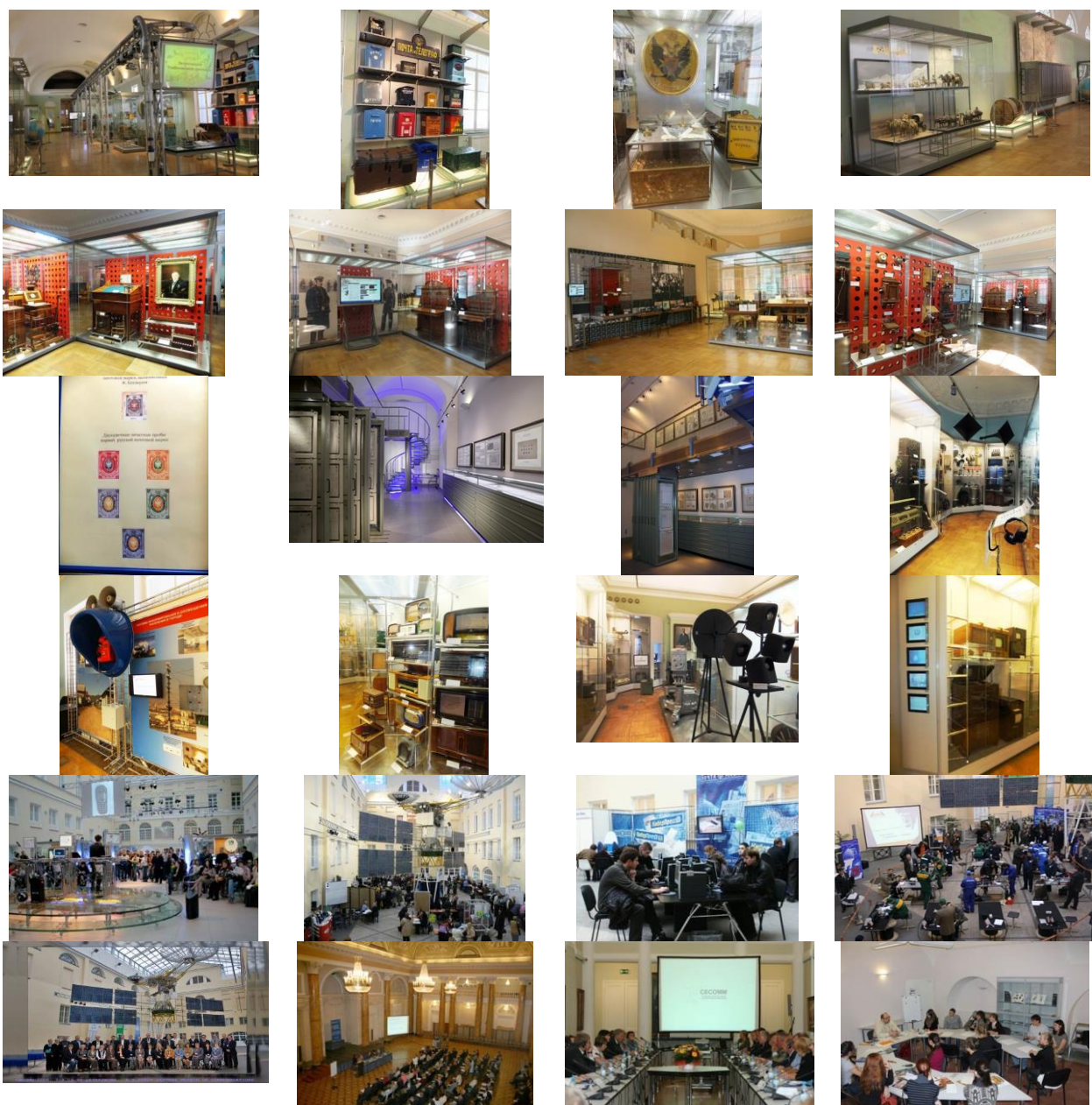


Рис. 4. Современное пространство Центрального музея связи

Участие компаний связи в возрождении Центрального музея связи не стало чисто формальным, оно приобрело концептуальное значение, поскольку стоявший во главе проекта министр связи и информатизации Леонид Дододжонович Рейман, его заместители, руководители департаментов Министерства по связи и информатизации, руководитель «Связьинвеста» Валерий Николаевич Яшин, руководители компаний связи, руководители фонда «РФИС» — все поддержали начинание и увидели в возрождении музея определённый символ «Отрасль на подъёме». Поэтому для отечественных компаний связи и зарубежных, работавших на территории Российской Федерации, стало престижно принять участие в проектах, по сути, создания нового Центрального музея связи. Этим объясняется официальная и довольно многочисленная «Доска спонсоров», расположенная при входе в музей, чтобы её сразу видели посетители и гости, считывали с неё актуальную информацию. Доска же стала, как объект интерпретационного дизайна, транслировать посетителям и гостям своё закодированное послание: — «Присоединяйтесь. Сегодня музей в тренде» (рис. 5).



Рис. 5. Спонсоры Центрального музея связи («Доска спонсоров»)

Музей можно очень условно назвать «апологетом» мира связи, имея в виду его активное участие в начале 2000-х годов в пропаганде отраслевых достижений и инноваций, систем и теорий. Построив умную постоянную экспозицию, сопровождая её аутентичными временными выставками, деликатно сочетающими музейные задачи и задачи корпоративной культуры отрасли, музей постепенно «выстраивал» свой успех. К научно-познавательной и просветительской функциям ЦМС имени А. С. Попова с открытием музея после реконструкции прибавилась и социальная функция, которая включала вновь поставленную учредителями задачу — выполнение функций методического центра общественных музеев связи и историко-культурного центра отрасли. ЦМС имени А. С. Попова в определённой степени представлял собой «лицо» отрасли для отечественного и зарубежного бизнеса и мирового музейного сообщества. Этому немало способствовали передача по инициативе министра Л. Д. Реймана оригинальной технологической модели ретрансляционного спутника связи «Луч-15» ко дню открытия музея; пополнение фондов новыми и новейшими технологиями, предметами техники и государственными знаками почтовой оплаты, выходящими в обращение во всём мире. Спутник был размещен во входной зоне музея и привлекал своим масштабом и редкостью внимание абсолютно всех вошедших в музей людей.

Публичному представлению способствовало и участие ЦМС имени А.С. Попова в международных мероприятиях Международного Совета музеев «ICOM» и его подкомитетов с докладами и презентациями сотрудников. Музей посещали самые уважаемые гости отрасли, главы Всемирного Почтового союза, Всемирного союза электросвязи, Международного комитета научно-технических музеев и музеев транспорта «СИМЮЗЕТ» и «ИАТМ» Международного союза музеев «ICOM», президенты Всемирного клуба редкой филателии, федераций международной филателии. Таким образом, ЦМС имени А.С. Попова после длительного перерыва очень быстро вернулся в метасистему музейного мира и получил значимую известность в отечественных и зарубежных кругах связистов и музейщиков.

Множество ярких событий проходило в этот период в Центральном музее связи имени А. С. Попова. Отрасль использовала «атмосферу связи», созданную в музее, для проведения событий международного уровня, таких как:

- Конференции Всемирного Почтового союза (ВПС) с биеннале «Почтовая тройка» при участии генеральных директоров Международного бюро ВПС: Томаса Лииви (до 2004), Эдуара Даяна (2005-2012), Башира Хусейна (2013-2021).
- Мероприятия Международного Союза электросвязи (МСЭ), посвящённые юбилеям и памятным датам, с участием генеральных секретарей: Хамадуна Туре (Мали) (2007-2014),

Хоулия Чжао (Китай) (2014 – н.вр.), которые принимали участие в торжественных мероприятиях, конференциях, открытии памятных и мемориальных досок в музее.

На площадках ЦМС имени А. С. Попова под руководством председателя ассоциации генерального директора АО «Марка» А. В. Адибекова неоднократно проводились конференции Всемирной ассоциации по развитию филателии (ВАРФ) по учёту и присвоению номеров почтовым маркам, выпущенным странами мира после 01.01.2002. Также проводились в музее и конференции Регионального союза электросвязи в рамках Международного Союза электросвязи (МСЭ), юбилей телекоммуникационных компаний России, торжественное празднование 150-летия А. С. Попова с открытием мемориальной доски в экспозиции музея. Широко праздновалось открытие музея для посетителей после 30-летнего перерыва, 135-летний и 140-летние юбилей ЦМС имени А. С. Попова, 150-летний юбилей МСЭ.

В ЦМС имени А. С. Попова торжественно открывались международные и внутренние тематические выставки, посвящённые значительным событиям в жизни страны, отрасли и самого музея. Среди таких выставок можно отметить выставку шведского музея семьи Нобелей: «Альфред Нобель: сети инноваций», выставку из Германии «Инновации. XXI век», совместную с норвежскими дизайнерами выставку «Филателия как искусство» в рамках бьеннале «Музейный форум», выставку Университета г. Осло (Норвегия) «Наука на краю света. Наследие Нансена», ежегодные международные выставки современных художников по почтовой тематике «Мэйлартиссимо», и многие другие.

После яркого возрождения ЦМС имени А. С. Попова в 2003 году и делегирования ему обязанностей методического центра для созданных на предприятиях связи небольших музеев почты и связи, специалистами Центрального музея связи были организованы некоторые программы, важные с точки зрения методики руководства и консультирования. Такими программами стали: биеннале конференции отраслевых музеев связи, приуроченные ко дню основания ЦМС имени А. С. Попова; ежегодные научно-практические семинары по истории почты и филателии на международной неделе письма во Всемирный день почты; научные чтения памяти А. С. Попова, которые проводятся в День радио, поскольку именно в этот день в 1895 году на заседании Русского физико-химического общества российский физик Александр Степанович Попов выступил с докладом и демонстрацией созданного им первого в мире радиоприемника, осуществив первый сеанс беспроводной передачи сигналов. Сегодня эта дата воспринимается населением России, как праздник работников всех отраслей связи, тем самым расширяя тематику, обсуждаемую на научных чтениях.

В результате проведения музеем различных выставок, семинаров, научных чтений и конференций, выпускаются сборники докладов и методических материалов, которые передаются в официальном порядке в Российскую книжную палату и распределяются по публичным, техническим и музейным библиотекам страны, как научно-справочные издания, способствующие исследовательской и научной работе специалистов, студентов и преподавателей высших учебных заведений. Некоторые тематические издания востребованы зарубежными библиотеками, например, в музеях почты и телекоммуникаций стран Европы, технических музеях, сообществах коллекционеров и исследователей материалов России, в том числе эмигрантских, имеющих отношение к России. Некоторые издания ЦМС имени А. С. Попова включены в Российский индекс цитирования «РИНЦ». Доклады, с которыми специалисты ЦМС имени А. С. Попова выступали на международных конференциях, в т.ч. комитетов СИМЮЗЕТ (научно-технических музеев мира), ИАТМ (музеев связи и транспорта мира), Всемирного клуба редкой филателии; на генеральных конференциях ICOM (Китай в 2010 году, Вена в 2005 году), все они (доклады) были опубликованы оргкомитетами конференций, разошлись по всему миру, и хранятся в зарубежных библиотеках; ими пользуются студенты, преподаватели и исследователи российской культуры.

На современном историческом этапе значительные изменения социально-культурной роли музеев в обществе привнесли необходимость пересмотра многих принципов и правил деятельности традиционных музеев, в первую очередь, технических. Функция передачи культурного наследия обуславливается социальной миссией музея. С открытием ЦМС имени А. С. Попова после реконструкции, к базовым: собирательной, научно-познавательной и просветительской функциям прибавилась ещё и социальная, которая включила вновь

поставленные учредителем задачи: выполнение функций историко-культурного центра отрасли и методического центра общественных музеев связи.

Современный ЦМС имени А. С. Попова насыщен средствами отображения информации. Системы мультимедиа, размещённые во всех разделах экспозиции, сочетают в себе многообразные виды информации: традиционные (текст, таблицы, иллюстрации), оригинальные (речь, музыка, фрагменты видеофильмов, и др.) и имеют в составе компьютера специфические устройства, предназначенные для работы с различными видами информации: микрофоны, аудио-системы, проигрыватели оптических компакт-дисков, телевизоры, видеомагнитофоны, цифровые видеокамеры и другое.

С помощью содержательной экспозиции и образовательных программ, а также профессиональной организации пространства, в музее создана комфортная среда — атмосфера «мира связи». Сегодня ЦМС имени А. С. Попова является историко-культурным центром отрасли «Связь», методическим центром для ведомственных отраслевых музеев связи и почты, а также той самой площадкой в Санкт-Петербурге, где всем комфортно и которая вызывает доверие одновременно у всех пяти секторов общества, связанных с наукой, это:

- научное сообщество, т.е. те, кто создаёт науку и технологии.
- производственный сектор — те, кто использует научно-технические разработки в своей деятельности.
- образовательный сектор — те, кто преподаёт научные дисциплины и распространяет научные знания.
- администрация, т.е. те, кто управляет научно-технической сферой.
- и общество — те, кто пользуется результатами научно-технического прогресса и иногда страдает от его ошибок (рис. 6).



Рис. 6. Музей как публичная площадка для коммуникации

С момента открытия ЦМС имени А. С. Попова после реконструкции совместно с отечественными предприятиями связи создаются музейные выставки, базирующиеся на достижениях современных технологий, которые, например, демонстрируют интерактивные, оснащенные современной техникой, порталы-остановки общественного транспорта, сообщающие о времени прибытия автобуса или троллейбуса, которые уже установлены или будут установлены в Санкт-Петербурге в ближайшем будущем; детские проекты, например: «Дети в интернете», обучающие и предупреждающие о вредных программах и контактах в эфире, и другие.

Культурная аккумуляция и культурная трансмиссия, как сущностные динамические характеристики культуры, наиболее ярко отразились в функциях ЦМС имени А.С. Попова, связанных с телекоммуникациями. И, поскольку возможности и скорость обмена информацией сегодня оказывают значительное влияние на ход истории человечества, то бурное его развитие в конце XX – начале XXI веков представило интерес не только для связистов, но и для музеев, особенно научно-технического профиля. Вместе с собиранием редкостей прежнего времени, то есть с научно-фондовой работой, одним из важнейших направлений деятельности нашего музея стало изучение современности, которая развивается чрезвычайно динамично.

Сохранённое в ЦМС имени А. С. Попова техническое наследие и обретенное музейными посетителями понимание новых технологий и инновационных процессов, которые широко демонстрируются в экспозиции и на выставках, позволяют почувствовать широту возможностей и роль инженерной мысли в историко-культурном наследии России.

Поскольку в ЦМС имени А.С. Попова с 1884 года собирается фонд государственных знаков почтовой оплаты (ЗПО), и формируется Государственная коллекция ЗПО России, то и современные технологии создания и использования почтовой марки, транслирующей события тематического, общественно-политического и культурно-исторического значения, в музейной жизни занимают важное место, например, такие инновации, как: AR-технологии (дополненная реальность), 3D-технологии (объёмный предмет), технологии NFT (невзаимозаменяемый токен), коммуникационные технологии «посткроссинг» и другие, которые ещё недостаточно освоены музеем и имеют значительные перспективы.

Таким образом, впереди разработка потенциала знака почтовой оплаты, как опорного музейного артефакта, раскрывающего нюансы экспозиционных целей, зачастую связанных с патриотической направленностью воспитания молодого поколения и транслирующего важнейшие моменты жизни страны и её народа.

Всё вышеописанное позволяет нам отнести ЦМС имени А. С. Попова к двигателям технического прогресса в области информационных и коммуникационных технологий, а также защитникам исторического, научно-технического наследия прошлого для трансляции опыта поколений в будущем.

Литература

- [1] Бакаютова Л.Н. Памятник архитектуры сквозь призму научно-технического прогресса // Памятник архитектуры – от дворца к музею. Проблемы сохранения культурного наследия XXI век. Том III. Санкт-Петербург: Европейский дом, 2013. С. 25–42.
- [2] Бакаютова Л.Н. История модернизации Центрального музея связи. Часть I: Музей-хранитель истории // Реликвия (реставрация, консервация, музей). 2006. № 1(12). С. 22-28.
- [3] Бакаютова Л.Н. История модернизации Центрального музея связи. Часть II // Реликвия (реставрация, консервация, музей). 2006. № 2(13). С. 52-59.
- [4] Трошина Т.М. Интерактивный музей в современном медиапространстве // Медиакультура новой России: методология, технологии, практики / Астафьева О.Н. и др. Екатеринбург: Академический Проект, 2007.
- [5] Смирнова Т.А. Цифровые технологии в экспозиционном пространстве музея: современные тенденции и перспективы // Справочник руководителя учреждений культуры. 2010. № 5. С. 67-75.
- [6] Ноль Л.Я. Информационные технологии в деятельности музея. Издательский центр Рос. гос. гуманитар. ун-та, 2007.
- [7] Современные музейные технологии // Справочник руководителя учреждения культуры. 2004. № 5. С. 78-79.
- [8] Бакаютова Л.Н. Десять лет в музейном строю // Историко-научный Санкт-Петербург: материалы XXXVI международной годичной конференции СПб отделения Рос. нац. к-та по истории и философии науки и техники РАН (25–29 ноября 2013 г.). Институт истории естествознания и техники им. С.И. Вавилова РАН, 2014.
- [9] Калугина Т.П. Музей и «музеефикаторский» тип культуры // Серия «Мыслители». В диапазоне гуманитарного знания. Выпуск 4 / Сборник к 80-летию профессора М.С. Кагана. Санкт-Петербург: Санкт-Петербургское философское общество, 2001. С. 243.
- [10] Богатырев Е.А. Музей как социокультурный феномен современного российского мегаполиса : диссертация ... кандидата культурологии: 24.00.01. Санкт-Петербург, 2011. 167 с.

**«Apologist» of the world of communications.
To the 150th anniversary of The A.S. Popov Central Museum of Communications**

L. N. Bakayutova

The A. S. Popov Central Museum of Communication, Russia

Abstract. The article tells about how one of the oldest scientific and technical museums in Russia was revived or, in fact, re-created after a 30-year break, how it was, how it started, what the current XXI century brought us — the century of information and communication technologies, space breakthroughs and artificial intelligence and what future can we expect in the museum development of the A. S. Popov Central Museum of Communications, as the custodian of technical and communication technologies, humanitarian and artistic knowledge. The author of the article discusses what new competencies the museum will transfer to future generations of visitors, what values it will broadcast and what directions in museum work may appear in connection with the development of the latest technologies in the Communications industry.

Keywords: the Central Museum of Communications, museum revival, engineering, scientific and technical heritage, methodological center, corporate mission, new technology

Reference

- [1] Bakayutova, L.N. (2013). Pamyatnik arkhitektury skvoz' prizmu nauchno-tehnicheskogo progressa // Pamyatnik arkhitektury – ot dvortsa k muzeyu. Problemy sokhraneniya kul'turnogo naslediya XXI vek. Tom III. Sankt-Peterburg: Evropeyskiy dom. 25–42.
- [2] Bakayutova, L.N. (2006). Istoriya modernizatsii Tsentral'nogo muzeya svyazi. Chast' I: Muzey-khranitel' istorii. Relikviya (restavratsiya, konservatsiya, muzei). No. 1(12). 22-28.
- [3] Bakayutova, L.N. (2006). Istoriya modernizatsii Tsentral'nogo muzeya svyazi. Chast' II. Relikviya (restavratsiya, konservatsiya, muzei). No. 2(13). 52-59.
- [4] Troshina, T.M. (2007). Interaktivnyy muzey v sovremennom mediaprostranstve. Mediakul'tura novoy Rossii: metodologiya, tekhnologii, praktiki. Astaf'eva O.N. i dr. Ekaterinburg: Akademicheskii Proekt.
- [5] Smirnova, T.A. (2010). Tsifrovye tekhnologii v ekspozitsionnom prostranstve muzeya: sovremennye tendentsii i perspektivy. Spravochnik rukovoditelya uchrezhdeniy kul'tury. No. 5. 67-75.
- [6] Nol, L.Ya. (2007). Informatsionnye tekhnologii v deyatel'nosti muzeya. Izdatel'skiy tsentr Ros. gos. gumanitar. un-ta.
- [7] Sovremennye muzeynye tekhnologii (2004). Spravochnik rukovoditelya uchrezhdeniya kul'tury. No. 5. 78-79.
- [8] Bakayutova, L.N. (2014). Desyat' let v muzeynom stroyu. Istoriko-nauchnyy Sankt-Peterburg: materialy XXXVI mezhdunarodnoy godichnoy konferentsii SPb otdeleniya Ros. nats. k-ta po istorii i filosofii nauki i tekhniki RAN (25–29 noyabrya 2013 g.). Institut istorii estestvoznaniya i tekhniki im. S.I. Vavilova RAN.
- [9] Kalugina, T.P. (2001). Muzey i «muzeefikatorskiy» tip kul'tury. Seriya «Mysliteli». V diapazone gumanitarnogo znaniya. Vypusk 4. Sbornik k 80-letiyu professora M.S. Kagana. Sankt-Peterburg: Sankt-Peterburgskoe filosofskoe obshchestvo.
- [10] Bogatyrev, E.A. (2011). Muzey kak sotsiokul'turnyy fenomen sovremennogo rossiyskogo megapolisa : dissertatsiya ... kandidata kul'turologii: 24.00.01. Sankt-Peterburg.